



S2A PRODUCTION
présente

ALEX
LE MAGICIEN



Photo © Amélie Colibrim Sarry

FICHE TECHNIQUE

Pour les aspects artistiques et administratifs :
S2A Production : (07.69.82.09.61 contact@s2a-production.com)

Pour les aspects techniques et logistiques :
Gwendal Le Guevel : (06.26.63.01.97 technique@s2a-production.com)

CONTACT@ALEX-MAGICIEN.FR | 06 19 08 85 60 | WWW.ALEX-MAGICIEN.FR

S2A
PRODUCTION
www.s2a-production.com

FICHE TECHNIQUE

Spectacle Magicadabra

Généralités:

Logistique:

- 3 personnes : Alex + 1 assistant en backstage + 1 technicien lumière et son.
- Jauge : de 50 à 800 spectateurs
- Montage du spectacle en 3h (de notre arrivé au début jusqu'au début du spectacle).
- 60 à 90mn de balances seront nécessaires pour l'artiste avant le spectacle, et en présence du ou des technicien(s) son et lumière des lieux.
- Durée du spectacle 1h environ avec ou sans entracte.
- Démontage (ou plateau libéré) en 1h suivant l'accès au plateau + rangement en 2h.
- Moyen de transport : Camion 12m3 + 1 voiture type citadine. Prévoir deux places de parking le plus prêt possible de la scène.

Loge:

- Prévoir une loge équipée de lumières et de prises électriques, ainsi que d'une table, à proximité immédiate de la scène pour que l'artiste puisse se changer et y déposer son matériel.
- Prévoir également un point d'eau, un miroir, ainsi qu'un repas chaud ou froid, et des boissons (bouteilles d'eau, jus de fruits...).

Espace scénique (minimum):

- Profondeur : 4 m.
- Ouverture : 6 m.
- Hauteur : 3 m.
- 2 à 4 pendrillons : largeur minimum 1m (cour et jardin)
- Fond de scène noir recommandé. Si besoin nous possédons une structure de fond de scène avec rideau noir.
- Un escalier en façade doit permettre aux spectateurs de monter sur scène.

Son:

- Équipement pour diffuser un ordinateur et brancher un micro casque.
- Diffusion salle.
- Micro casque DPA + émetteur et récepteur Shure QLX-D fourni par l'artiste

Lumière:

- Dès notre arrivée, le plan feu devra être monté et au moins un technicien connaissant parfaitement système devra être présent pour l'encodage.
- Balance et réglage des lumières avec le technicien de la salle en 60 min.
- Un éclairage de salle contrôlable depuis la régie.
- Un éclairage de face blanc qui couvre tout le plateau.
- Une machine à brouillard type MDG atmosphère ou look unique avec brasseur
- Prévoir la désactivation des systèmes de détections de fumée si nécessaire.
- 10 contre jour asservis Wash (type Mac-Aura XB , B-eyes K20) à défaut une série de PAR LED peut convenir + 14 asservis Spot/hybride/beam (type Robin- pointe, BMFL, Mac Viper, Mac700, Sharpy)

FICHE TECHNIQUE

Spectacle Magicadabra

Enregistrements audio et/ou visuels

- L'artiste ne pourra en aucun cas être filmé ni enregistré, sous quelque forme que ce soit pendant la balance et le spectacle sans l'accord préalable écrit et signé de l'artiste.
- Dans tous les cas, sont interdits : l'accès des photographes et cameramans sur la scène sans autorisation de l'artiste.
- La présence d'un photographe officiel est autorisé à condition d'avoir accès aux photographies avant diffusion et publication.
- Merci de bien vouloir faire respecter ces consignes et/ou de nous en parler pour quelques questions ou problème que ce soit. N'hésitez pas !

Hébergement :

- Il est à prévoir par l'organisateur les frais de routes (frais d'essence, billet de train, ou billet d'avion).
- Dans le cadre ou le spectacle est joué hors de la région parisienne un hôtel à proximité du lieu de la représentation avec 1 chambre pour 3 personnes (lit séparé) est demandée.
- Trois petits déjeunés.

Matériel son et lumière à votre disposition dans notre parc :

Si vous choisissez l'option son/lumière, nous pouvons éclairer et sonoriser nous même le spectacle avec notre technicien et notre matériel.

- 6 pars LED (18 X 10W) + 4 projecteurs automatiques asservies type wash (Mac Aura)
- 18 projecteurs automatiques asservies type beam (Sharp)
- 5 sunstrip + 4 Blinder barre T8
- 2 machines à brouillard + ventilateurs
- 4 machine à étincelle froide (Sparkular) + 2 machines à fumée lourde (Heavy Fog 3000)
- 4 PC 1KW + 4 Par 64 + Rouleaux de gélatine Lee Filters
- 1 console lumière (4 univers DMX) contenant les ambiances programmées.
- Une structure de fond de scène à treuil homologué ASD (8m x 6m)
- 5 rideaux LED ignifugé 6m x 4m
- 2 rideaux noir ignifugé de fond de scène (3m x 3m)
- 2 enceintes active 300W + 4 enceintes passive 800W + 2 Amplificateur de puissance à deux canaux de 1350W
- 1 console son numérique soundcraft UI16 + 1 console son analogique Mackie PROFX8V2
- 2 micros casque DPA + système shure QLXD (émetteur + récepteur)
- 1 micro main HF sennheiser (émetteur + récepteur)
- 1 égaliseur 2 x 31 bandes + 1 compresseur DBX 1066

Merci de prévoir cinq lignes séparées de 16 A ou une arrivée 32 A Triphasé minimum (obligatoire).

Il est à noter également, que malgré les spécifications ci-dessus, nous pouvons adapter le spectacle à tout type de situation. Ces spécifications sont données pour que nous puissions travailler dans les meilleures conditions, afin de donner au spectacle une qualité optimale.





FICHE TECHNIQUE

Spectacle Magicadabra





Plan feu type et aperçu 3D :

Voici un aperçu de la structure que nous pouvons mettre en place si vous n'avez pas tout le matériel à disposition. Bien évidemment nous pouvons également vous fournir un système son et des éclairages adaptés à de plus grosses affluences.




Cue	Tableau	Visuel
1	Intro	
2	Main	
3	Baguette	
4	Baguette	
5	Queteuse	

Cue	Tableau	Visuel
6	Prédiction	
7	Colombe	
8	Table Volante	
9	Table Volante	
10	Carte déchirée	

Cue	Tableau	Visuel
11	Gypsy	
12	Spontus	
13	Master	
14	Neige	
15	Neige	

CONDUITE LUMIÈRE

MAGICADABRA - ALEX LE MAGICIEN

Cue	Tableau	Visuel
16	Neige	 <small>Magicadabra - Alex le magicien www.magicadabra.com</small>
17	Final	

lointain



LEGENDE

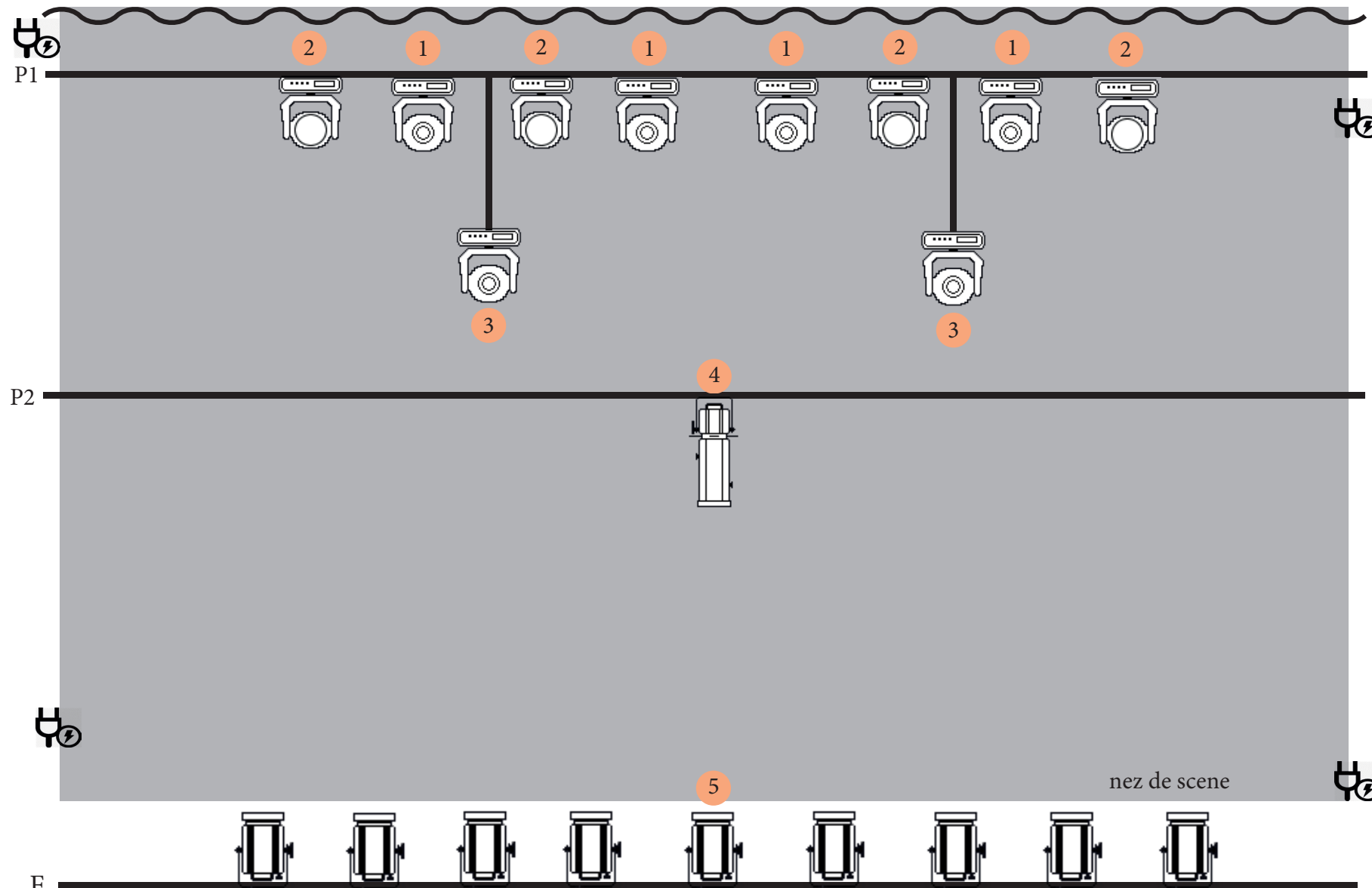
- 1 evolite 5R
- 2 servo color 4k
- 3 Rambo 7R
- 4 découpe 1000w
- 5 plan convexe 1000w

 circuit PC 16

P1= Perche de contre
puissance : 2860 kw
poids : 142,4 kg

P2= perche central
puissance: 1000 kw

F= face
puissance : 9000 kw



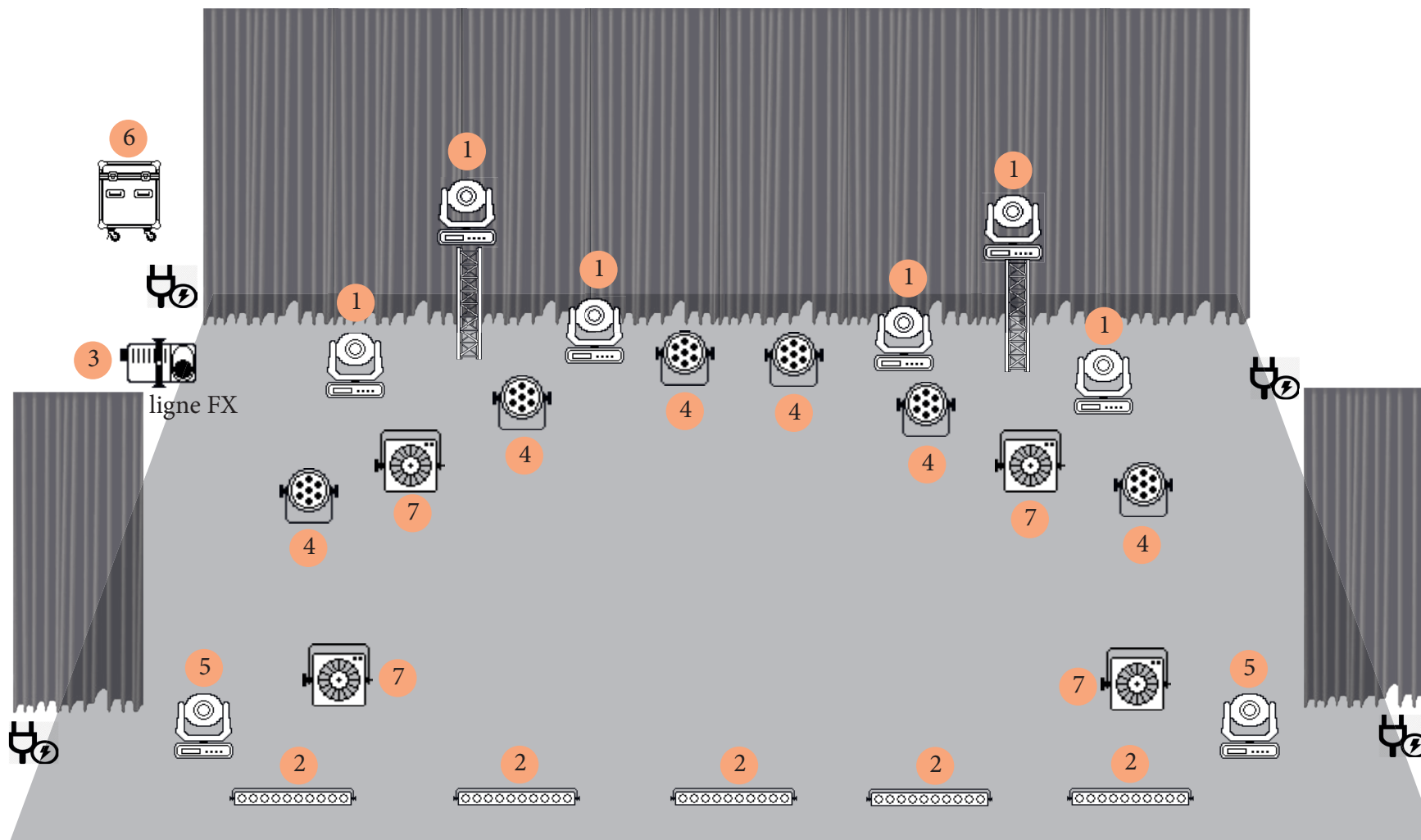
Scène : 8m x 6m

Magicadabra

plan feu en l'air

contact : Le guevel Gwendal

Tél: 06.26.63.01.97
Mail: technique@s2a-production.com



LEGENDE

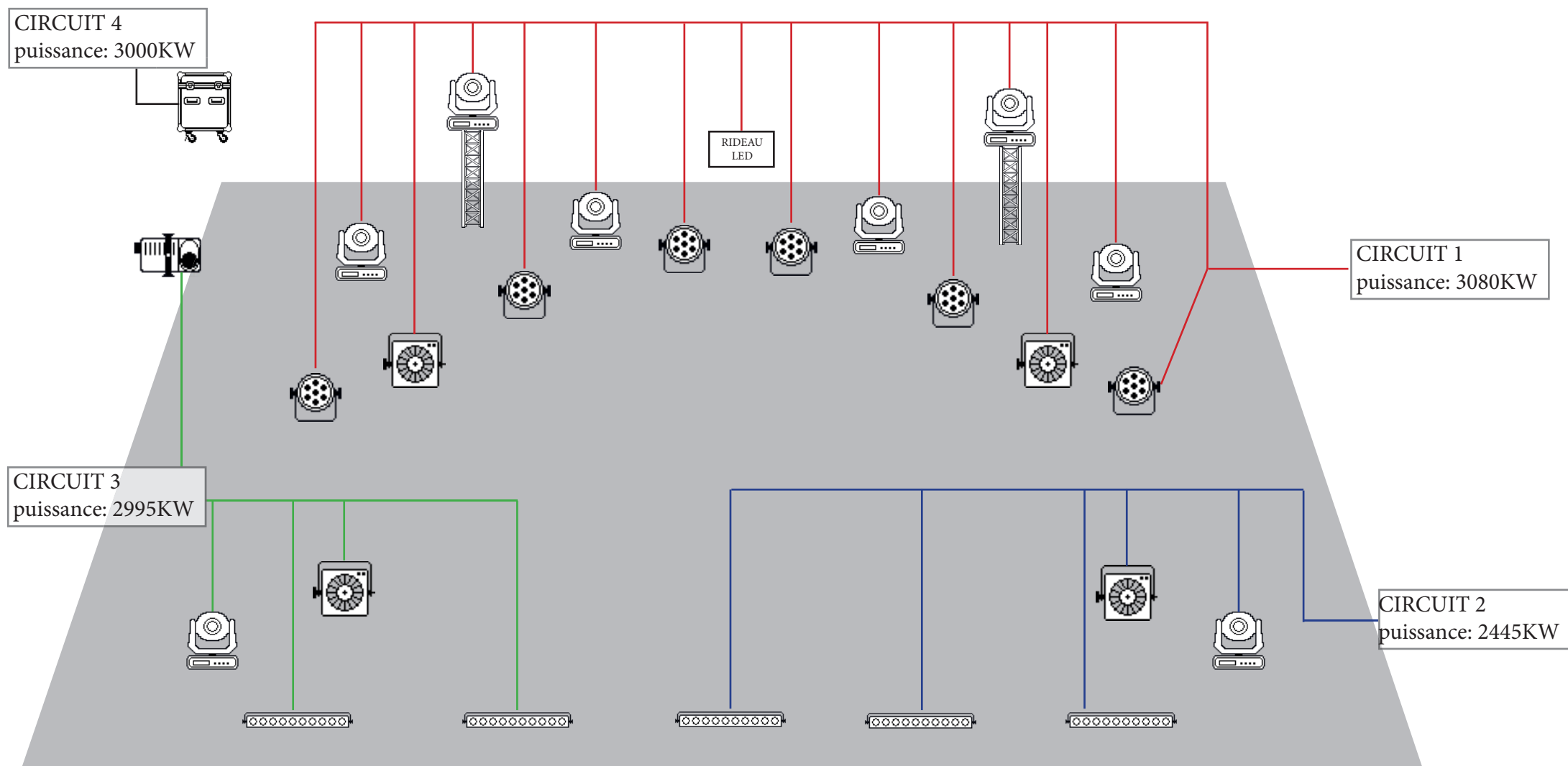
- 1 Rambo 7R
- 2 sunstrip
- 3 machine à brouillard
- 4 CX3
- 5 Briteq 150 LS
- 6 Fumée lourde
- 7 Sparkular

 circuit PC 16

Puissance en watt total
11200Kw
soit 4 circuit PC 16

Scène : 8m x 6m	Magicadabra
	plan feu au sol
contact : Le guevel Gwendal	Tél: 06.26.63.01.97 Mail: technique@s2a-production.com

plan circuit électrique au sol



PATCH LUMIÈRES

MAGICADABRA

Fixture Id	Channel Id	Type	Patch
1		CX3 Par LED 8 canaux	A001
2		CX3 Par LED 8 canaux	A009
3		CX3 Par LED 8 canaux	A017
4		CX3 Par LED 8 canaux	A025
5		CX3 Par LED 8 canaux	A033
6		CX3 Par LED 8 canaux	A041
7		BRITEQ 150 LS 15 canaux	A050
8		BRITEQ 150 LS 15 canaux	A065
9		EVOLITE 5R 16 canaux	A080
10		EVOLITE 5R 16 canaux	A096
11		EVOLITE 5R 16 canaux	A112
12		EVOLITE 5R 16 canaux	A128
13		MODE B 16 canaux	A144
14		MODE B 16 canaux	A160
15		MODE B 16 canaux	A176
16		MODE B 16 canaux	A192
17		SUNSTRIP T 10	A209
18		SUNSTRIP T 10	A219
19		SUNSTRIP T 10	A229
20		SUNSTRIP T 10	A239
21		SERVO COLOR 4K 15 canaux	A250
22		SERVO COLOR 4K 15 canaux	A265
23		SERVO COLOR 4K 15 canaux	A280
24		SERVO COLOR 4K 15 canaux	A295
25		RAMBO BEAM 7R 16 canaux	A315
26		RAMBO BEAM 7R 16 canaux	A331
27		RAMBO BEAM 7R 16 canaux	A347
28		RAMBO BEAM 7R 16 canaux	A363
29		RAMBO BEAM 7R 16 canaux	A379
30		RAMBO BEAM 7R 16 canaux	A395

PATCH LUMIÈRES

MAGICADABRA

Fixture Id	Channel Id	Type	Patch
31		RAMBO BEAM 7R 16 canaux	A411
32		RAMBO BEAM 7R 16 canaux	A427
33		RIDEAU LED StarSkyPro 24 canaux	A443
34		SPARKULAR	A476
35		SPARKULAR	A475
36		MACHINE A FUMEE LOURD	A478
37		MACHINE A FUMEE LOURD	A479
38		HAZE	A511
39		HAZE	A512
40			
41			
42			
43			
44			
45			
46			
47			
48			
49			
50			
51			
52			
53			
54			
55			
56			
57			
58			
59			
60			

PATCH SON

MAGICADABRA

Ligne	Source	Micro	Pied
1	Présentation	Sennheiser ew100-935 G3	
2	Artiste 1	Shure QLXD14 / DPA 4088	
3	Artiste 1	Shure BLX / DPA 4088 / SPARE	
4			
5			
6			
7			
8			
9			
10			
11			
12			
13			
14			
15			
16			
17			
18			
19			
20			
21			
22			
23			
24			
25			
26			
27			
28			
29			
30			

CONDUITE

MAGICADABRA

ARTISTE : Alex Le Magicien

#		Lumière		Son		Numéros/Commentaires
Cue	Temps	Page	Scène	Musique	Micro	
1	0	0	1	Lancement Show		INTRO
2	0,14	0	2			
3	0,27	0	3			
4	0,34	0	4			
5	0,42	0	5			
6	0,44	0	6			
7		0	7	Fade Out Musique Intro	ON	
8		0	8		ON	MAINS EMMELEES : TOP Light -> Alex commence à parler

CONDUITE

MAGICADABRA

ARTISTE : Alex Le Magicien						
#		Lumière		Son		Commentaires
Cue	Visuel	Page	Scène	Musique	Micro	
9		0	9	Baguettes chinoises	ON	Baguettes chinoises / MASTER
10		0	10		ON	TOP LIGHT -> Alex fait monter un enfant sur scène
11		0	11		ON	TOP LIGHT -> Enfant casse les baguettes
12		0	10		ON	TOP LIGHT -> Après honte de l'enfant, monter de fader progressif
13		1	1		ON	QUETEUSE
14		1	3	Prediction	ON	Prediction
15		1	4	Colombe	ON	COLOMBE / MASTER
16		1	5		ON	TOP LIGHT -> Apparition de la colombe

CONDUITE

MAGICADABRA

ARTISTE : Alex Le Magicien						
#		Lumière		Son		Numéros/Commentaires
Cue	Visuel	Page	Scène	Musique	Micro	
17		1	4		ON	TOP LIGHT -> ALEX demande nom de la colombe
18		1	6	Table volante	ON	Table Volante Top Musique et Light -> "grenier de mon grand père"
19		1	7		ON	Top Light -> Levitation de la table
20		1	8		ON	Top -> alex pose la table et va chercher un enfant
21		1	9		ON	Top -> levitation de la table avec l'enfant
22		1	10		ON	CARTE DECHIREE / MASTER
23		2	1	Gypsy	ON	
24		2	2		ON	Top Light -> Le Ballon s'envole

CONDUITE

MAGICADABRA

ARTISTE : Alex Le Magicien

#		Lumière		Son		Commentaires
Cue	Visuel	Page	Scène	Musique	Micro	
25		2	1		ON	Top light -> Au feeling, quand Alex redescend le regard du ballon
26		2	3/4	Spontus	ON	SPONTUS / MASTER Top musique -> enfant allongé sur spontus
27		2	5			Top light -> musique commence à s'emballer
28		2	6/7			TOP light -> Mesure forte pour SPARCULAR Attention : Fader 7 a rebaisser après coup, puis fader 6
29		2	9	Master Prediction	ON	MASTER RESOLUTION
30		2	10		ON	TOP Light -> Alex montre la boîte Revenir sur fader 9 après avoir décrocher la boîte
31		2	11		ON	Top Light -> Alex dévoile le message Fin de la Master = BLACK OUT
32		3	1		ON	Douche centrale le temps d'apporter accessoires de la neige

CONDUITE

MAGICADABRA

ARTISTE : Alex Le Magicien

#		Lumière		Son		Numéros/Commentaires
Cue	Temps	Page	Scène	Musique	Micro	
33		3	2	NEIGE	ON	NEIGE -> Musique et Lights en meme temps
34	0,5	3	3		ON	
35	0,30	3	4		ON	
36	1,14	3	5/6		ON	
37	1,53	3			ON	TOP pour Fade en BLACK OUT
38		3	10	FINAL	ON	FINAL : TOP après le B.O de la Neige
39						
40						



ALEX
LE MAGICIEN

ALEX LE MAGICIEN

ARTISTE MAGICIEN

 16, rue Saint Sauveur - 91160 Ballainvilliers

 06.19.08.85.60  contact@alex-magicien.fr

 www.alex-magicien.fr



Les prestations d'Alex le magicien sont déclarées
avec : **S2A Production**
Licences : 2-1120046 et 3-1115383
Siret : 84226529000010 - APE : 9001Z
TVA : FR08842265290



[alexlemagicien](#)



[alexlemagicien](#)



[alexlemagicien](#)



[alexlemagicien](#)



[alexandrelaigneau](#)



[alexandrelaigneau](#)